

ハートコミュニケーション 栄八通信

発行部数
11,000部
発行者
武雄市議会議員
宮本 栄 八
〒843 武雄市武雄町野間
TEL・FAX23-0750

市議会だより 発行にあたって

こんにちは、宮本栄八でございます。今回、六月定例議会も終りましたので、選挙公約にありまして、市議会報告の全戸配布に取り組んでいます。

昔、「たけのこ新聞」というのを原たかし氏が発行されていて、ちょうど江川問題で巨人ファンをやめたことなどが書かれていたことを思い出します。私は当時二十

二才だと思いますが、感心したものでした。これが、今の市議会のテレビ中継につながっていて、他市より市政に関心が高くなっているわけです。私は、栄八通信を通して、テレビに出てない部分を公報して行きたいと思えます。

議員になって三ヶ月、水道値上が十日余で可決したり、まだまだ公報や説明不足を痛感しました。

市議選をふりかえって

今回の選挙にのぞんで、前回落選した時の反省に立って、戦うことにしたわけです。その反省は何かと言えば、たとえ落選しても武雄市の将来の役立つ選挙をやることとあります。

前回の選挙は、一生懸命やったのですが、金については、合法的に多く使う、選挙方針については若さを強調、組織作りについては

☆政策の提示☆

結果として、武雄町と廿久に約

六千部を、一ヶ月かかって、自分の手で配布、市民病院に関するものも協力を得て同数配布した。ところで、政治的な意見は現在

に報告すると。看板費二十三万円、拡声器二十三万円、印刷費二十万円、事務所十二万円、人件費十八万円、文具雑費四万円でした。

法定選挙費用に含まれない、車借上げやガソリン代を考えれば、約百五十万円は無いと今の市議選を運営できないと思います。

臨時議会報告

5月4日～5月11日

初の議会であり、主な案件は、「議長」「副議長」の選出や「各委員会」の配属。それと、広域圏などの事務組合への議員代表者を決めることなどでありました。

『議長原司氏に決定』

議長選となれば、よく買収などで新聞だねになりますので、私も武雄市の議長選挙にあたっては、一体どうなるのだろうか興味深々でのぞみました。

ちらに入れたかが逆算できるのである。かと言って白票では無責任。無派閥宮本は議員初日から究極の選択、寿命を一日縮めたよう。

市に重要事業の実施決定をうながし、全力をもって市政を盛り立ててゆく。

『副議長』 『谷口せつ久氏に決定。』

私自身今回の市議選においては無党・無派閥で、市民党的な立場であったため、他の人に強制されることや遠慮することもなく、高見の見物を決めこんでいたが、大坪氏と原氏の一騎打ちという形になり、それぞれ谷口・浅尾議員を付き添人として、各会派の控室をおとすれて、自分の意志を伝えてまわられました。

この委員会は、常任委員会と特別委員会の二種類あって、常任の方は、担当する課に関する議案を議会から付託され、議会最終日の採決の前に、委員会での審議の内容や結論を委員長報告として答審する役目である。また、反対意見が出れば、副委員長が、賛成討論をすることが多い。

また、組合議員は、杵藤広域圏(電算・ゴミ)が大坪・早田議員

結果として、百万円ぎりぎりです。また、選挙カーを自分で運転して、自分でマイクを持つ経験もしました。もちろん伴奏車はなし。

無記名投票であるが、態度のほつきりした人の分を引けば、私がかど

ともかく、金をかけない、もちろんバラまかない選挙については、「そがんとで上がるもんか」など色々言われましたが、どうかにお陰で達成、皆様に感謝。

選挙公報



武雄を愛する市民
宮本 栄 八
みやもと えい はち

理想選挙と政策の提示

- ① 武雄温泉新館の復元
- ② 北部市街地の区画整理の実施
- ③ 市民病院の市街地建設

また、選挙カーを自分で運転して、自分でマイクを持つ経験もしました。もちろん伴奏車はなし。

また、選挙カーを自分で運転して、自分でマイクを持つ経験もしました。もちろん伴奏車はなし。

また、選挙カーを自分で運転して、自分でマイクを持つ経験もしました。もちろん伴奏車はなし。

新会派フォーラム

武雄結成!!

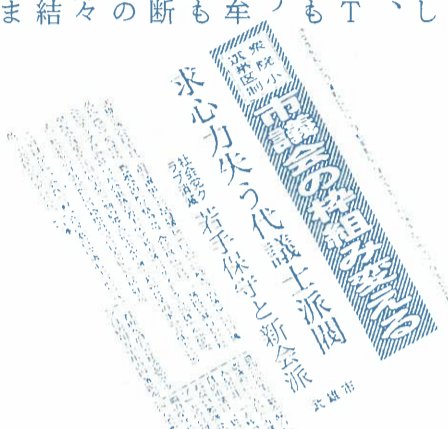
武雄市議会においては、三人を
一単位として、会派を作り、議会
運営委員会に一人代表者を出して
議事の進め方などに対して、自分
たちの意見を伝えることができる。
もし、六名ならば二名の代表が送
れるようになっていきます。

この会派というのは、市民には
あまり知られていませんが、重要
な意味を持っています。

たとえば、昼食もいっしょに食
べるなど、議員の生活でも同一行
動するわけですから、考えや行動
がしぼられる側面もあるわけです。
今回私は、無派閥で出馬していた
ので、会派は組めないと思ってい
ましたが、牟田議員が派閥を越え
て、政策勉強を中心の会派を結成
しても良いということであったが、
彼の父は元市長であり、そう身軽
な立場でもなかったし、前期より
すでに会派に入られていたので、
そこから円満に離れる問題もあっ
た。しかし彼と私は夜ライトバン
をとばして、若木・武雄と会派の
メンバーを見つめるために奔走し
た。まずは、三名ということだ、
社会党ではありながら、武小PT
A会長を二期されていて父兄にも
信頼のある高木氏に内諾をもちつ
ちようごの時、一年生議員と牟
田君と七名で最大会派を作る話も
持ち上がり、市内の割烹で、決断
を求められたが、ここで、初心の
市の為になる政策の論議と是非々
の議会対応を根底におく新会派結
成をつらぬき、「このまま行きま
す。」の牟田君のきっぱりとした

一言で、会談は終り。
新会派結成へ向けて後戻りでき
ない前進する道のみとなった。
その後、井手議員が支援者と話
し、私たちと共に勉強したが役立
つと判断されて参加された。
高木・牟田・井手・宮本の四議員
四常任委員会に分れて、互いに報
告しあうことにした。(高木氏委
員長の関係で、文教は出せず)
新会派名の「フォーラム武雄」
は牟田議員が、受付け切りに決
めて提出、このフォーラムの意味
は古代ローマにおいて、広場の意
味、すなわち市民討論の場という
ことであり、私たちの目標とする
所である。

今回の六月議会においても、一
般質問者十名の内の四名は、我々
の会派であり、それができたのも
志の成すものだと思います。



武雄市議会派

改選前の会派

- 武友クラブ 六名
藤山 馨・岩永 武義
弘田 猪一郎・笠原 征夫
富永 起雄・重松 彰
平成・市政連合 七名
谷口 攝久・大坪 勇郎
福田 昭義・牟田 勝浩
吉川 幸雄・松尾 安秋
早田 道也
政和クラブ 二名
原 隆 司・原 司
政策研究会 三名
森 謙 治・西村 輝治
稲富 正敏
政研会 三名
橋口 春俊・浅尾 吉美
清水 修
社会党クラブ 二名
朝長 等・高木 佐一郎
日本共産党 一名
平野 邦夫
公明党 一名
大宅 壮

現在の会派

- 政和クラブ
松尾 初秋
吉原 武
清水 修
原 司・浅尾 吉美
藤山 馨
弘田 猪一郎・藤山 馨
岩永 武義・笠原 征夫
富永 起雄・重松 彰
フォーラム武雄
高木 佐一郎・牟田 勝浩
井手 豊・宮本 栄八
平成クラブ
谷口 攝久・大坪 勇郎
福田 昭義
政策研究会
森 謙 治・吉川 幸雄
西村 輝治
シセイクラブ
早田 道也
日本共産党
平野 邦夫
公明党
大宅 壮

市議会派の動向

議員定数削減は 九月議会へ

◎政和クラブ：議長を目指してい
た原氏だが、改選時一人となり、
政研会の現職二名と新人四名を加
え、七名の最大会派となり、議長
への足元を固める。(旧大坪系)
◎武友クラブ：前回の一年で、今
回二期生の集団。前回、石丸氏
議選出馬のせい、この会派、県
議系、古庄・石丸派の連合体とい
う見方もできる六人の第二会派。
◎平成クラブ：三人(愛野系)
◎政策研究会：三人(山下系)
結局、政和・武友クラブが、ほぼ
完全与党であり、議員の過半数の
十三を制しており、重松氏が是
是非非対応でも、谷口氏が副議長で
賛成にまわれば、石井市長に敵は
ない。我々、フォーラム武雄に
できる市民への貢献は、問題につ
いての十分な調査をして、推進・質
問・時には反対して、また市民論
議もまきおこしてゆきたい。

森、吉川、西村、早田、重松、
牟田の六議員から提出された議員
提案「二十六人」を「二十二人」
に減少する議案。今、大坪議員を
委員長として特別委員会検討中。
理由としては、①区長会からの議
員削減の要求。②議員の専従化・
小教精鋭化。③行政改革における
経費の削減であります。
私は、考えの基本として、変化の
時を改善の時として活かしたいと思
っている。再構築なしの単なる
削減(値上げ)は将来の為になら
ないと信じています。
前の①については、区長が、区民
と市政について話し合った上での
決断か。地区ぐるみ選挙を止める
ため、区長は選挙責任者にならな
いと申し合わせされたが、後援会
長や極端な所では会計責任者をす
るなど、またその為に公民館長が
責任者をされたり、区民に対する
圧力は依然ある。区長さんの努力
や勇気ある発言に異をとる者
ではないが、議員が削減されれば
議員の選出について区や区長のあ
り方も再検討されるべきである。
②については、私は議員になって
痛感したのは、行政執行を本気で
批判や監視する為には、役所に常
駐して、調査・研究するぐらい専
業化が必要と思った。しかし、賛
否の判断は、地方分権の時代、多
くの人の意見が必要だと確信する。
だから、議員削減と同時に市政モ
ニター制度の実施、委員会審議の
公開、議案審議並びに裁決のテレ
ビ放映、さらに重要事業は市民投
票なども検討するべきである。単
なる女性議員や新人つぶしではこ
まる。③の経費については、議員
報酬の削減をすれば良い。

議席配置表

26	25	24	23	22	21	20	19	
大坪	谷口	福田	原	早田	森	吉川	西村	
18	17	16	15	14	13	12	11	10
高木	平野	大宅	浅尾	清水	藤山	岩永	弘田	笠原
9	8	7	6	5	4	3	2	1
牟田	井手	宮本	富永	重松	山北	吉原	長谷	松尾

武雄市議会議長 原 司 (7.5.9就任)
副議長 谷口 攝久 (7.5.10就任)
議会選出監査委員 福田 昭義

常任委員会・議会運営委員会・特別委員会委員名簿

※H7. 5. 11選任

委員会名	委員名	
常任委員会	総務	◎高木 佐一郎 〇富永 起雄 松尾 初秋 牟田 勝浩 森 謙治 福田 昭義 大坪 勇郎 〇岩永 武義 吉原 武藤 西村 輝治 藤山 馨 谷口 攝久
	産業	◎清水 修 〇大宅 壯 長谷 信行 重松 彰 平野 邦夫 原 司
	文教厚生	◎浅尾 吉美 〇笠原 征夫 山北 正高 井手 豊 弘田 猪一郎 吉川 幸雄
	建設	◎森 謙治 〇弘田 猪一郎 吉原 武藤 牟田 勝浩 笠原 勇郎 清水 修 大宅 壯
特別委員会	常襲水害地対策	◎吉川 幸雄 〇牟田 勝浩 松尾 初秋 吉原 武藤 井手 豊 弘田 猪一郎 福田 昭義 西村 輝治 藤山 馨 山北 正高
	地域医療調査	◎森 謙治 〇藤山 馨 征夫 司 岩永 武藤 富永 起雄 笠原 勇郎 長谷 信行 大宅 壯 〇重松 彰 清水 修 浅尾 吉美 高木 佐一郎
	部査 北調 架街 地 高市	◎谷口 攝久 〇重松 彰 長谷 信行 宮本 栄八 清水 修 浅尾 吉美 平野 邦夫

◎委員長 ○副委員長

6月定例議会

6/6 ~ 6/23

私の一般質問

① 観光問題

この武雄は、温泉を中心とした観光地でありながら、まだ観光資源を十分に生かしてきていない。それらを総合的に活用するために、観光ビジョンを作り、意見集約をすることによって、観光地としての充実をすべきではないか。

「市の第三次総合計画（マスタープラン）」に、観光基本計画を作る事が示されているので、実施する。」

② 商業問題

一、市融資制度の限度額について
 商工業者に対する、市の小口融資が、有効に活用されていない。その原因として、一件あたりの貸出し限度額が、近隣市町村にくらべ少ないので、運転資金・設備資金を二百万円増した。限度額にし、それぞれ、五百万円・七百万円に引き上げられないのか。

「商工会議所で、年数回行なわれている、市内金融機関を中心とした金融懇談会で、そのような意向が示されれば、市としても対応していききたい。」

二、大型店の出店計画について
 今度、(株)イズミという大型ショッピングセンターが、元建設省の横の丁の坪といわれる所に、進出の話があるようだが、市としてのどの程度の把握をしておられるのか、賛否は別としても早めの情報収集と提供が必要と思うが。

「(株)イズミからの市に対する正式な問い合わせは、あっていない。独自に、調査されているようだがちなみに、資本金百十七億円・社員数五千人・関係店舗数五十店で中国地方を中心として出店している。」

三、東部地区都市開発計画について
 北部区画整理のまったく進まない今、なぜ東部地区（小楠の東側農地）開発計画に、一千万円もの調査費をつけないければならないのか。しかも、その地区に大型小売店が来るといって、風評も聞き、市内商業者に、不安の声もあるようだが？

「その地区については、マスタープランの中には、流通ゾーンとして、開発が示されている。インターを近くにすることで地区は、武雄の将来にとって重要な地区であるので、商業も含めた中で、計画して行くが、そこは、農業振興地域であり、用途変更には、長い時間がかかり、今すぐ、商業などに影響をすることはない。」

③ 教育問題

一、武雄・御船小の児童数の均行化について
 武雄小の分離にあたっては、適正規模における、目のとどく教育を目標に分離したはずなのに、武雄小では、二クラスの学年が多く御船が丘小では、四クラスの学年が多くなるなど、最近アンバランスが拡大しているがどう思うか？

「武雄小は、適正規模で、御船が丘小は、大規模校であり、児童数について、均行をとることは考えていない。それぞれの学校の規模でやっていくものと考えている。」

④ 都市計画

一、高架・区画整理の見直し案の進捗状況について
 三月議会においての議事録に、高架・区画における、費用三百億円。内、市負担分五十八億円はとうていできないとして、武雄市の予算規模に合う、見直し案を、新年度早々に着手するとあるが、現在どうなっているのか？

「コンサルタントに、五百万円の予算を付けて、委託済み。十月ごろできる予定。」

二、下水道計画について
 区画整理（北部地区）をするならば、それと同時に、下水道の管の付設もなければ意味がないと思うが、どうするつもりなのか？

「下水道計画も作る。」

しかし、実行・実施となれば、すぐできるものではない。」

三、区画整理事業の今後について
 南部（富岡地区）区画整理事業は、ほぼ終了したと思われるが、今後の事業計画は、どうなっているのか。また、武雄町以外の区画整理については、どう考えられておられるのか。

さらに、北部区画整理が、住居が多く、進捗が悪い時は、その周辺から行なうことはできないか？

「武雄町以外の地区の区画整理については、組合施工で実施してもらおう。今後、富岡地区の整理後に市が行政として行なうのは、北部地区の区画整理で、すなわち高架がらみの地区の区画整理である。」

四、足元道路の整備について
 鉄道高架事業が、今始まっても完成までに、約十五年、新幹線に至っては、二十年後といわれる中、市街地再開発の遅れが、川良や甘

水道料金の値上げ問題

◎フォーラム武雄反対で固る

六月議会の目玉は、何と云っても、水道料の値上げ問題である。私たちの会派、フォーラム武雄個人の意志を拘束しないことを良しとしているので、結論が異なることも多い。今回は、①市民に水源問題や水道企業会計が十分に理解されずに、議案提出から採決まで、あまりにも拙速である。

②行政改革や有収水率、広域水道受水での事業形態の変化による費用の具体案が、出ていない。

③国から、水道料の高い市町村に交付されている、高料金団体指定にもとずいた、高料金対策の普通交付金の、一億七千万円は、水道会計に入れるべき。などの理由で、私の会派は、反対で固る。

◎市の水道値上げの理由

①競輪の収益金が少なくなったので、水道事業に繰り出せない。

②平成十三年に給水が予定される西部広域水道の受水費用が約四億五千万円（八千三百トン×百五十円×三百六十五日）さらに必要となる。

などから、平成十三年には、水道料を50%値上げしなければならぬとして、今回は段階的に値上げする第一弾として、14%の値上げをするというものが、九月より実施。（衆知の為に来年一月に修正）

◎宮本栄八の心から訴えたいこと
 「緊急動議提出」

今回の値上げ、14%については、頭から反対するものではない。しかしながら、水道会計を独立させず、一般会計からの繰出しもせず、

の整備を進めるべきだ。生活道路については、地区や区長さんと連絡をとりながら、進めていく、離合が難しい所について、水道高料金の為に来た金も、他の目的に使うことについては、もっと市民的な論議が必要。

西部広域水道についても、本部ダムから、六千トン・矢筈ダム三千五百トン計九千五百トンあるが、現在日量約七千トンの利用しかない、将来水の需要が多くなると言っても、苦しい財政の中で、あと八千三百トンも、抱える必要があるでしょう。西部広域を考えた時は、人口四万五千人、一人当たり五百リを想定してあったが、現在人口三万五千人、一人当たりの使用量は二百二十リである。

前提条件が変わった、計画を何ら対

ては、側溝や一部拡張で対応してゆく。里道については、生コンの現物支給で対応して行く。」

策をせずに、値上げすることが、武雄市の子供たちの将来の為にならないと確信するからです。

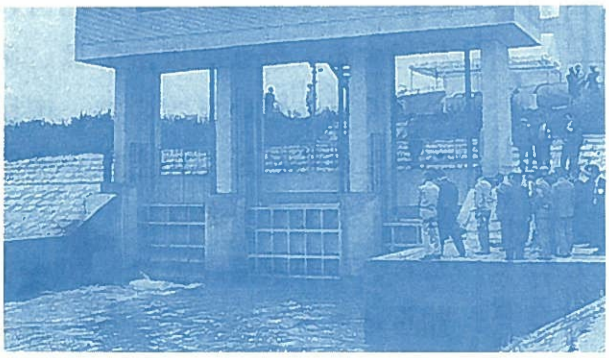
九月実施なら、九月議会まで、継続審議をする中で、市民への理解や、今後の水道事業についての、政策論議や調査をやりたかったので、採決にあたって、建設委員会への再付託の緊急動議を出したわけですが、賛成少数で、継続審議にできなかったのですが、少なくとも、西部広域水道事業団に、出向いて、調査したことや勉強会を何回もやった熱意については、市民に対して、胸が張れると信じます。

結局、値上げが可決したわけですが、次の40%値上げまで水道事業の研究を続けていききたいと思

水害今後は橋をすくえ

七月二日～三日の大雨により、高橋地区を中心に水害があった。今年、ポンプ場が設置され、もう水害はないと考えられた方も多かったと思いますが、二日ポンプ場を視察に行きましたところ、三基設置予定の一基あり、効果として関の内外の水位差は二十cm下げていた。あと二基できれば約六十cm水位が低くなるので朝日地区の被害軽減になるでしょう。

しかし、今後考えなければならぬのが、橋地区の排水です。堤防と堤防の間に水が停滞する形となっているので、橋地区にもポンプの設置が必要だと思います。ちなみに、高橋排水場のポンプの稼働を外部から知るにはゴミ取りコンベアの稼働で解ります。



高橋地区の水害現場の様子。

国立武雄病院問題は いったいどうなっ ているの？

現在、コンサルタントに、総合病院として、どうすれば、市民の医療ニーズに答えられるか？またどの診療科目を取捨選択すれば、病院経営が成り立つか、などを調査委託しており、十月頃に答申の予定、その後、武雄市医療審議会での話し合いが、十二月ぐらいに具体的に行なわれる予定。

六月議会での、国立武雄病院を国立として存続させるという主旨の請願が出されましたが、現在、病院というハード面や採算という経済面だけでなく、患者や看護人の立場も含めて、検討中であるので、国立も勿論選択肢の一つであるが、国立と決めつけるのは今の段階では、賢明でないと思います。

議会に青春をささげた女性引退

松本京子さんは、六月末日をもって市役所を退職していく。この人、昭和三十一年から、議会事務局の紅一点として、約四十年の間、人事異動もなく、よく言えば個性的、悪く言えば、一癖も二癖ある、議員を相手に、事務局員をつとめられたこと、その苦労は想像するに余りある。

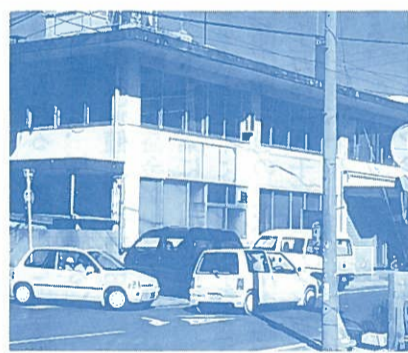
仕事は明るくてきびき、建設委員会の議事録作成も担当、それもそのはず、議会の速記者として勤務し、昭和五十三年に外部委託となったがそのまま勤務。話によると、私の父の宮本邦夫も議員時代に、お世話になったとか、ともかく市政四十周年のほとんど見て来た松本さん。役所つとめは、転勤や異動はつきものだが、今後の役所の勤務も一



般事務という発想からスペシャリストへの、発想が必要であるのかもしれない。松本さん、おつかれさまでした。

元郵便局跡地どう使う

元の郵便局建物の解体予算がついた。(土地開発公社所有) 最近、一時の跡地利用の話も盛上らず、長崎街道の馬つなぎ場よろしく、犬がつかないが、犬のサンルームと化していたが、今回解体費用がついたので、北部の住民の人も、跡地の短期・長期活用に向けて、案を出している。



スカイバス値下げ

武雄市モノレール「スカイバス」が、都会のバス・タクシー料金の値上げの中、京都のMKタクシーも顔負けの、値下げ断行、七月一日より実施、片道百五十円→百円に、三百円→二百円に、しかし、市は、今までの利用客では、二百万円の減収、みなさん家族で乗りに来てね。



議員バッチのお値段

政治無関心の広がる中で、だれが議員なのか、わからない昨今、名刺を出さずに身分を知らせるのがバッチである。

議員のバッチは、特に付ける法的な根拠はありません。しかし、市民はもちろん共産まで付けている、しかも、自分の金で買わなければなりません。

ちなみに、お値段は、二千六百円である。また、驚いたのが、バッチの裏の金具にUSAと大きく刻んである。日本の市会議員になったのに、なんか変だ、まさか日米貿易摩擦のせい、日本の議員が率先して、外国製品の輸入促進をしているのだろうか、などと疑問。早速、東京の会社に問い合わせると、私どもは、部品や各パーツを、いろんな所から集めて、組立てをしているので、国産にこだ

水もれ知らせて！

水道料値上審議で、明らかになって来たのが、有収水率である。簡単に言えば、浄水場から送った水量と各家庭のメータで出る水量が減少する率のことで、まあ水もれである。しかし、その量を金にすると五千万円分に相当する。最近武雄市では、率が悪くなっていますので、市民のみなさん、近くの空家や道路などで水もれを発見したら、市の水道課まで知らせて下さい。

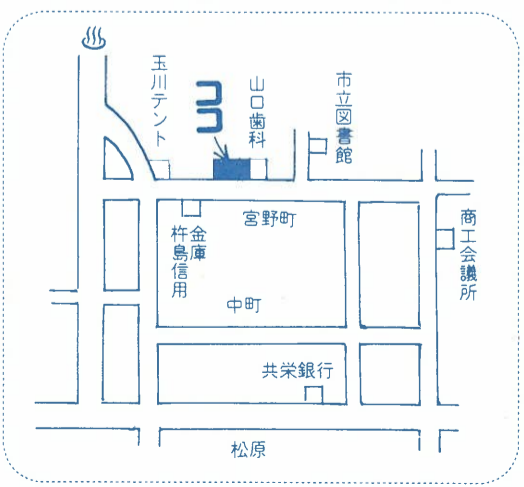


わっていないと言うことで、いわば、地方議員のバッチも国際化されていた。ところで、議員バッチの価値は使い方がいい。市民六百人以上の人から代弁を付託されているあかしを胸に付けて行動するわけであるから、一種の威圧力をもって、市民の捕え方も分かれる。悪く用いれば市民との溝を作ったり、エゴを通す道具となる。良く用い



選挙公約の宮本栄八 まちづくり事務所 設置しました。

私の選挙公約にありました、まちづくり事務所を開設いたしました。これから、毎日の政治活動の拠点として、また、市民の皆様の市政に対する相談や提案に対応してゆく所として活用したいと思っております。それから、議会の議事録や議案資料・都市計画図・武雄市総合計画・保養村構想・さらに予算書なども置いてありますので、お気軽にお立ち寄り、ご利用下さい。



設置しました。

武雄テレビで、市議会中継を見たことのある方なら、議長さんの後に、羊羹の抹茶やあずき色の大きな布が掛けてあるのをご存知と思います。

あれは、何なのかと疑問に思われた方も多いのではないのでしょうか？私も疑問を確かめるべく、調査しました。

平成四年五月に、緒方義彦さんが、如蘭塾の更紗資料館・茜工房で作成されたもので、梅林の梅の樹やその苔また、つつじの若葉などで染色されて、寄贈されたものであった。ちなみに、色と材料は、次のとおりである。

A	鶯色 (とび)	(つつじの若葉)
B	鳩羽鼠色 (はとばねずみ)	(梅 樹 枝)
C	紅藤色	(梅 樹 苔)
D	赤紫色	(")
E	青紫色	(")

※ () 内は使用した植物染料。

御船ヶ丘 (梅林) の梅の樹、梅樹苔 如蘭塾内のつつじの若葉による染色	
おおきさ	タテ222cm×ヨコ153cm
素 材	絹 (紬)
制 作	1992、平成 4 年 5 月吉日
制作場所	如蘭塾更紗資料館、茜工房
制作者	緒 方 義 彦

A	B	C
D	E	B
C	B	A