

ハートコミュニケーション

栄八通信

第 15 号

14710 月末発行



武雄市議会議員
発行者 宮本栄八
武雄町野間 TEL・FAX 23-0750
発行部数 11,280部

謹賀新年

私の見た 武雄市の 初夢

第4次総合計画(マスタープラン)が作られ、中心部だけでなく周辺各町の地域定住プランができる

武雄市の総合下水道計画が作られ、公共下水道・農排・合併浄化槽の各方式の市民負担が公平化

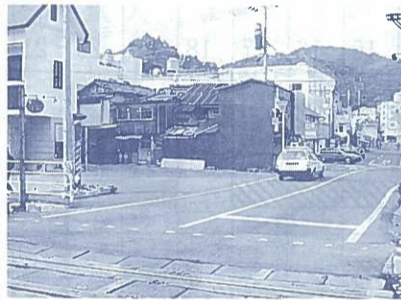
大型事業はやるものの無駄をはぶいて遅れている老人福祉・児童福祉を他市化並

高架区画事業で今の繁栄があやぶまれる川端飲食街が今以上に発展する

地元発注がほとんどないという高架工事を県との協力で市内発注増える

梅	竹	松	銀	金
発注者意識改革	不利益への支援	生活課題優先	環境と公平負担	市内での分権

新春三景



現在、唯一区画整理の見える所床屋さんの前が、整理後の交差点高架区画の出发点



正月3日より通信づくりに入る



新時代を迎える杵藤広域圏庁舎向う側建物は市役所

宮本栄八の新春放談

『武雄市財政』 どっつかえる

財政のことを、簡単に言うのはむずかしく、「きびしい」とか「借金が多い」とかで表現されま

十六%の公債比率の中で、四〇五億円程度を公共下水道会計に繰出している。

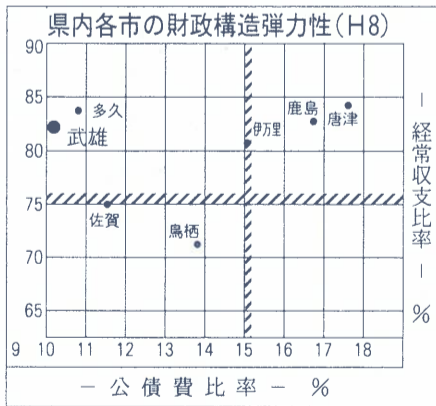
この方法については、まず優先すべき方針なり事業なりを決めてやる必要がある。

1 新規大型事業を見送る方法

武雄市の場合、これにあたる新規事業(高架区画や病院)は、私は、もっと必要性や効果を十分に

2 借金をして後年度負担する方法

これについては、古庄市長は、市の借金である公債比率を、石井



ただ、ここに来て急に心配になって来たことがある。それは、武雄市の下水道政策が、ぐらついて来たことである。

武雄市が現在建て替えている小中学校の校舎や体育館は、昭和三十年代のもので、鹿島市が現在改築しているのは、昭和五十年代の

武雄市は、合併浄化槽の高度処理分の十五万円は、市単独で補助して来た。また、現在は一般家庭

武雄市が、他市のやらない、大型事業をやるうとの意欲は良い。しかし高架区画整理事業を関係

激に借金体質になっている。だから、私としても、国がこのシステムを変えないかぎり、他

武雄市が、他市のやらない、大型事業をやるうとの意欲は良い。しかし高架区画整理事業を関係

政状況は悪いと言われながらも、一方、鹿島市は、武雄市より財

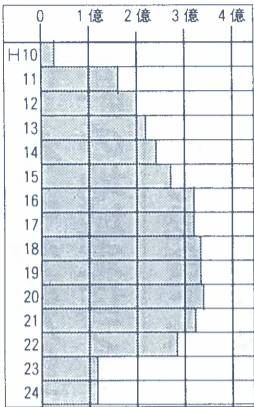
武雄市が、他市のやらない、大型事業をやるうとの意欲は良い。しかし高架区画整理事業を関係

新春特集

鉄道高架・区画整理事業
市民に見えてこないの答え
図と表で知る12年間の動き

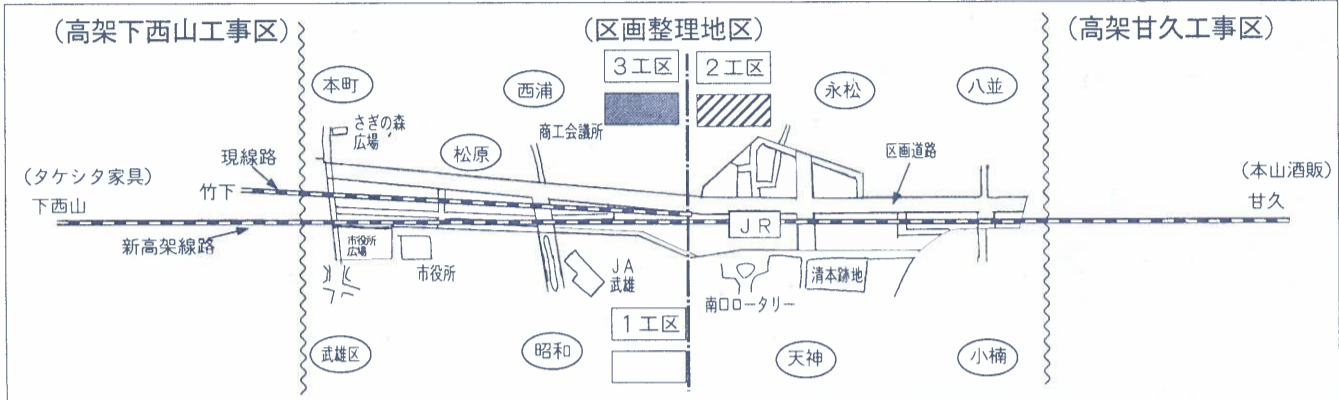
予算の状況

左図のように、結局、武雄市は六七億円の負担となるが、国からの地方交付税が二十億円見込まれるので、四八億円の純負担となる。これを年別に支払うわけであるが、左図のようにH十二年に二億円、H十六年～二十年まで約三億円、H二十三年以降はH十六年まで一億。



事業名	鉄道高架	区画整理	関連道路	(合計)
事業主体	県	市	県・市	-
事業総額	140億円	74億円	9億円	223億円
(カッパ内)交付税 市支出額	(8) 23億円	(11) 41億円	(1) 4億円	(20) 67億円
差引税負担	15億円	30億円	3億円	48億円

工事区間



スケジュール

区画整理は、三工区に分かれていて、高架新線路は、南の川端に下がるが、現線路の南側川端昭和を第一工区としてH十四年に完了。次に駅より東を二工区として駅前広場等を作りH十八年に完了。最後に、現線路の北の松原地区を第三工区としてH二十一年に完了。一方、鉄道高架はH十七年にすでに完了。仮換地指定とは、移転先が一応決められること。

年度	H 10 11 12 13 14 15 16 17 18 19 20 21 22																					
	区画整理																					
建物調査																						
建物補償																						
仮換地指定																						
工事																						

年度	H 10 11 12 13 14 15 16 17 18 19 20 21 22																					
	高架事業																					
用地買収																						
工事(甘久)																						
武雄線(新線仮駅)工事																						
工事(武雄温泉新駅)																						
工事(下西山)																						

決定 介護保険来春開始

杵藤広域圏組合で実施

介護保険のABC

今までの、老人福祉が、市の財政から支出して、主に低所得者層の老人支援をするものから、介護保険料を、四十才以上の人から集め、国などの補助も合せ運営。

【保険料】
 保険料は、年齢により二種類で
 第一号被保険者(六五才以上)
 ※この保険料金は、その自治体等で行われている、介護サービスの水準に応じて、高くなったり、低くなったりします。
 また、三年ごとに見直しがあり、年金から天引きにより集金。
 第二号被保険者(四十才～六四才)
 ※この保険料は、国保など、加入している健康保険によって料金は異なり、支払は、健康保険料と一緒にして集められる。

【介護サービス】
 ●介護サービスを受ける流れ
 ①市役所に申請する。(良く解らない時は「在宅介護支援センター」に電話する。二四時間OK)
 ②市職員等が調査に来られる。
 ③調査票を電算処理した結果や医師の診断の意見書により、介護認定審査会の判断にて認定。
 ④ケアマネージャー(介護支援専門員)が、介護プランを作成してくれて実施。
 ※介護は、六ヶ月ごとに、再認定を受けて、続行される。
 ※在宅サービスは、要介護Iの六万円程度から、要介護Vの三十万円程度(月額)の五段階がある。

広域対応

メリット デメリット

介護保険実施主体の全国の動向は、市や町の単独が、介護認定業務のみ、なんらかの広域化が、三分して進んでいる。
 今までは武雄市も、どの道を進むのか明確でなく私も心配した。しかし、県からの指導があったから知らないうちに急転直下、議会にも説明もなく、杵藤広域圏の首長の会議で、広域対応で合意された報道には正直驚いた。

みんなでやろう

広域圏の大改革

もうこうなれば、前進のみ
 ①介護保険事務庁舎を建設するならば、国保事務もそこで行い効率化
 ②早急に、鹿島市並の施設・サービス体制を整備して、第一号被保険者の不利益をすみやかに解消。
 ③佐賀市等の広域連合は長を公選で選んだり、住民請求権があるが広域組合にはない。今から課題である、環境・介護の二大事業の主体になる、広域圏行政に市民参加が必要になる。そこで、広域圏の機構改革を今後の自分の課題として取り組む覚悟だが、それには市民の協力が不可欠である。

などが上げられていた。
 議員から出されたデメリットは
 ★税金の収納率の悪い自治体と共同して、損はないか?
 (市答) 滞納は各市町が責任もつ
 ★窓口業務は、市職員がやる方法が住民サービスの為になる?
 (市答) 広域圏職員と市職を兼任
 私が問題点としたのは、
 ①広域圏対応で人権費は減るものの、庁舎建設費などの計算が無い。
 ②保険料の均一化と言うが、武雄と鹿島は老人デイサービスは現在三倍の利用で、特老も二倍の床数であり、保険料が、地域のサービス水準によって決まる。六五才以上の武雄市の第一号被保険者には、均一どころか悪平等である。
 ③広域圏対応は、クリーンセンターの漏水問題のように、市民の監視がしにくく、広域議会は年二回報告を受ける程度で細い議論や一般質問もないなど方針決定に難い。
 これらについて、明解な返答がなく、賛否の判断に困ったが、他自治体はすでに議決し、武雄市のリーダーシップに期待もしているとの状況から、私は問題点の早急な解決を市に強く迫る決意をして、不本意ながら広域に賭けた。

12月定例議会

12/3 ~ 12/24

私の一般質問

1 武雄市行政改革 残り一年でどう達成？

- ① 効果の大きいものを重点的に！
- ② 予算編成も改革を！

① 武雄市の行政改革は、平成七年度から平成十一年度までの五年間を期間としていて、当所は、ずいぶん時間があるように思えたが、残す所、もう一年となってしまった。私の感じ方では、平成九年夏の部・部長制の導入までは、事務局担当者も二人いて、執行部からの新しい組織づくりや改革についての熱い議論もなされていた。

しかし、その後、部制導入でほととされたのか、現在、行革実施期間中なのか疑う感さえ覚える。そこで、残り一年には、細かい目標まで、達成させるのは不可能と思うので、市政等に大きな影響を与えるものを、いくつか選択し、重点的に残り一年で達成し、大型事業の負担を軽減すべきだ！

【回答主旨】

目標年次より遅れているのは認めるが、今までに増して行革を進めて行く、行革に対する熱い思いは変わらない。

② これから、各課で新年度の予算要求が作られると思うが、行革の一貫として、市長が、明確な経常経費の削減目標を提示して、具体的にめりはりのついた予算編成をしてほしい。

スーパードが現在やっている消費税込五％還元ぐらいの予算カットは可能ではないか？

【回答主旨】

十％カットを指示している。

2 保育所・向陽園の 基本計画の遅れは？

三年計画のびのびなのは、市民不在では

市長の行革への熱意は解るが、実際問題として、大型事業の資金の捻出を行革にも求めるなら、民間でできるものは、民間にやっていただくべきだ。それを見きわめるべき基本計画が、公立保育所・杵島向陽園・文化会館・新図書館の管理運営基本計画として、平成八年度に策定する予定が、平成九年、十年とずれるずれこんでいる。また、これらの問題については、市民各種団体を集め、平成七年に出された、「武雄市行政改革懇談会」の意見書の中ですでに具体的に、「民間や福祉法人、教育事業団への外部委託が可能」との指摘もあったはずだ。

私は、やはり公立でする必要はあるならあるで、方針を尊重するが、ただ単に先送りでは困る。私立保育所が、身分の不安定な、臨時保育者を多数、雇用する状況を長引かせるだけで、意味がない。

また、向陽園についても、計画が出ないから、旧朝日村時代からの建物の改築もできないなど、遅れて得する所がないと思う。

【回答主旨】

公立保育所については、色々の問題もあり、現在検討中、現状で可能な問題は処理している。

向陽園については、平成十一年度の介護保険に伴う、老人福祉計画と同時に出す。デイサービスも付加したいと考えている。

△解説▽

○鹿島市は、みどり園の一園のみ

が公立保育所で、他は私立だが問題は無いと言う。また、私立で取り組みにくい試験的なところのみは公立でやっていると言う。

○職員組合との話し合い等がネットワークのように聞くが、学校給食の調理の民間委託と同様、誰一人として、首を切るものでなく、退職者の不補充を民間に変わるのなら問題は無いと思う。

○向陽園（養護老人ホーム）介護は常時足りないが、自宅での生活や住宅に困る低所得老人対象）は今度の介護保険では、その対象外の施設になるので、デイサービス等の施設を付加すれば、老人福祉費の措置分と、介護保険の適用分との混合が起きやすく得策ではないようにも考えられる。

呼子町の延寿荘は最近、養護老人ホームとして建替えただけで、武雄市がデイサービスを付けてわざわざ問題を複雑化する必要もなく、逆に整備が遅くなる。それより、現在、五十六床なのを、一般的に七十床にするのが効率的。

3 子育て支援は 市長の公約では？

財政きびしいとはいえず
他市並の支援はすべき

① 一時保育の実施を！

古庄市長の重視政策の柱に、女性や小児化対策が示されていた。市全体の子育て支援を考えれば、自宅での子育てを支援すれば、への支援も考える必要がある。子守りと言うのも、したことがある人ならわかると思うが、肉体的にも精神的にも、年中ではきつい。用事が重なった時など、保育園の一時保育はぜひ必要と思う。県も「子育てリフレッシュ事業」として推進している。

日九年九月議会でも、武雄市での実施を質問したが、検討するとの答えだった。その年の六月に始めた鹿島市は、もう六ヶ所所実施している。武雄市もまず一ヶ所でも早急に実施すべきだ！

【回答主旨】
前向きに検討したい。

② 幼稚園の奨励金の増額を

最近、私の方に、市民の方から「なぜ、武雄市は、幼稚園の就園児の親に対する、補助が他自治体より少ないのか」と尋ねられた。正直言って自分の子供が保育園に行っていたので認識不足で反省しているが、保護者の所得により奨励金が、四段階あるうちの二段階が国の基準より少ないようである。市民の言うように、ほんとに他市より少ないのか？

また、武雄市は、増額するのか。【回答主旨】
県内七市のうち、武雄市以外の六市は国の基準を補助している。武雄市としては、国の基準どうりとはいかないが、補助を増すとの答で、新年度の予算を注目。

4 市民の利用しやすい 図書館の為に、

最終段階での
一部修正も必要では

先般、御船小の育友会研修部で伊万里図書館に視察に参加した。昼食も図書館内の軽食コーナーから、うどんを中庭のテラスに運んで食べた。三時間も見学した。伊万里図書館は、図書館の建築賞を取るなど全国的にも有名であり、武雄からの利用者も多いと言ったことだった。

この良さを感想として話し合ったが、皆さんに共通しているのは、次の三点であった。

1. 中庭の自然環境と図書館が一体として、安らぐ空間。
2. 人を気にせず、ゆったり読書できる室やソファの配置。
3. お花や写真等の作品展をする展示コーナーがあり集える。

展示コーナーがあり集える。展示コーナーは、それを最近も見た武雄の図書館、歴史資料館の概要図では、その三点とも不足していると思った。

たとえば①外の景色は正面右から駐車場付近の植栽が見えるだけで、もちろん中庭などは無い。

②の読書席にしても、百五十席しかなくピアガーデンのように丸テーブルにイスが基本的な形で顔を見合わせての読書は落ちつかない。

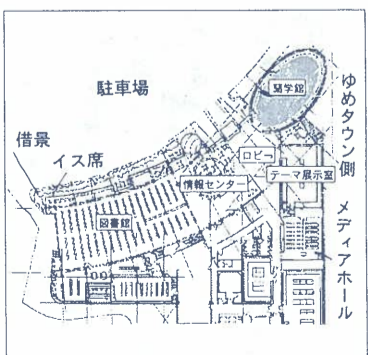
③の展示コーナーも見当らない。一般の家の建築と同様、室的具体的内容が明確になった時点での設計変更のように、先に示した三点について予算内で改善修正できないものか？

【回答主旨】
①、駐車場の方に御船山が借景として見える。
②、テーブル・イスについては、今から変更も可能なので、できるだけ、配慮する。
③、展示コーナーとしてはないが、カベやメディアホール（写真会等

をする所）の利用可能。



自然と一体化する伊万里図書館。武雄も借景も良いが小さなガーデンを。



新図書館の見取り図

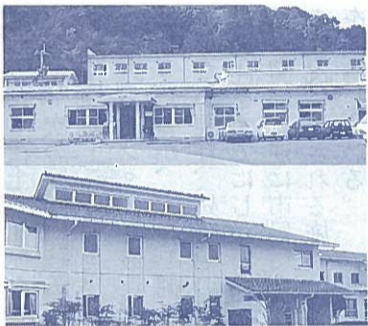
緊急報告
資源物回収
H10 ↓ H12

平成十年四月から開始するとしていた、リサイクル法にもとずくカン・ビン・ペットボトルの回収が結論として、平成十二年四月からしかできなくなりました。

理由は、市が一時集積所に予定していた土地を、市の指名建設業者にすでに買われていたというお粗末な話だ。その為に、国からの施設補助金の申請を今出せなかつたのが原因。

それなら、いっそう、介護保険の相互扶助の精神で、クリーンセンターで共同集積所を作らすべきだ。

私の感じる所では、市も共同が良いと思っているが、クリーンセンター内は、漏水問題で地元朝日町民に反感をもたれているので言い出しにくい状況。しかし、それは別問題で、市が地元との約束を順守し、本気で適正な管理に努めるなら、受け入れてもらえると思う。



杵島向陽園はS28年設立で3人部屋
伊万里は100人全員個室

他市の民間委託例	
○学校給食調理→民間	(春日・武雄)
○公立保育所→私立	(鹿島)
○杵島向陽園→県社協	(伊万里)
○文化会館→教育事業団	(北九州)
○図書館→民間	(行橋・大野城)
○水道事業→企業団	(相生)(西佐賀)
○武雄市民病院→医療公社	(柏市)

※武雄市で委託が考えられるもの

杵藤クリーンセンター 漏水問題のその後の状況

最近情報の少なくなったクリーンセンターの状況を調査した。まず、所長が、北方町からの派遣職員が長年されていたが、今回武雄市からの派遣に変わった。ところで、問題の漏水対策だが①貯留水は、現在、冷却水として利用してはたまっていない。②最近、A線と本線の間に土手が完成、A線を独立させた。③今後、新しく出た灰と漏水問題の発覚から、仮置場にまとめていた灰をA線に入れると言う。ところで、センターがA線にこだわる理由は、日七年に台風でシートが破れ、その時に、側面だけでなく、底のアスファルト部まで、シートで全部おおい一部、二重になっているからというのだ。

前回通信で、私が言っていたのは、原因調査で漏水箇所を見つけ、それから、修理の方法を決めて、改修するとの前所長の方針だったが、私は、原因箇所を多額の金と時間をかけてやるより、漏水にまちはいはいないのだから、今の処分場の最新基準に合わせて、早急に全面的にやり替える法が得策。たとえば、自転車がパンクして、穴の場所を必至にさがすより、もぐ新しいものと替え、乗った方が、タクシー代の節約になるというような、私のイメージである。また、問題が起きてから少し調査したのだが、処分場は、このように全体に広く捨てるのではなく一區画ずつ管理しやすく埋め立て

西部広域水道

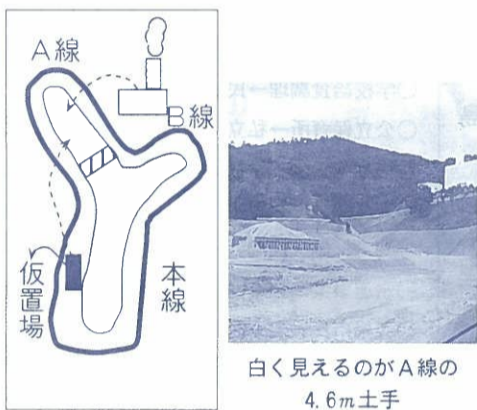
1t当価

150円 → 105円値下げ

日十三年度から供用開始される西部広域水道の総事業費の要因は1西部広水の工事費と借入利息2受水する佐賀導水事業の負担金で、前回、2の負担金が三十六億円増えているのか?と伝えていた。今回、他の加入自治体も水量あまりを言っていたが、事業団で必要水量の調査アンケートを実施した結果、広水で作る水量を日量五万三千tから四万八千四百六十tに当面減らし、下図の久保田に作る浄水場内のポンプや原水調整池などの設備等を約四分の三を整備して事業費を二十六億円減らした。

さらに、建設費の借り入れ金利を、六・二五%から二・二五%へ利率変更で十億円など、1の負担が三十八億円減り、差し引き、逆に二億円軽減し総事業費が四百六

終わったら復土や植樹をして広場として、次の区画に移る方法で、私は、地形上ここでも可能と思う。一方、センターも最近同じ考えになったのか、本線を掘りかえしていい現在、処分場の改修計画の発注をすでにした模様。漏水問題を契機に逆に市民に地元朝日町の住民に愛される施設になることを期待している。



西部広水浄水場
すでに浄化した水が武雄にくる

嘉瀬川	西部広水	8,000 t
本部ダム	第2浄水場 若木	3,500 t
鳥海川・六角川	第1浄水場 尾瀬ノ	8,200 t
矢筈ダム	武雄朝日	
	武雄朝日	
	武雄朝日	
	武雄朝日	
	武雄朝日	

対応した方が得策と思っている。また、今回、広水のt当りの単価が、百五十円から百五円に変更された。これから見ても、自前のt当り三百二十円の水を作るより、百五円の水を活用し水道料金の軽減を考えた方が現実的と思う。

文化会館空調工事一億円の入札減!

今年、武雄町公民館まつりが安く落札できたのは、メーカーが前例主義の公共工事である。その予算計上額は、二億八千万円で十月に入札があったが、またしても新聞社に談合情報が入ったとのことだった。結局は、談合情報とは別の共同企業体が一億円やすい一億八千九百万円で落札した。市建設課は、予定価格と大きな差があったので、落札した、栄城・日本建設公社の共同企業体に再度見積り違いがないかの確認をしたところ、

武雄市における二〇〇〇年問題への対応

企業では、コンピューターが西暦二〇〇〇年に、一九〇〇年と誤認して業務が停止するなどが危惧され、プログラム修正に多額の費用がかかり、本業の収益率を悪化させるとの報道があった。武雄市も現在、多くのパソコンを有しているため、それらの二〇〇〇年対策について調査した。結論として、庁舎関係の分については、現在、三、四社に通常の保守点検を委託しているため、そ

武雄市はどんな保険に加入している?

佐賀県の、公用車が任意保険にまったく加入していない問題が新聞報道されていた。その理由は、加入すれば、年間七千万円の保険料がかかるのに対し、この十年間で補償費は三件で五百万円と費用対補償で効率が悪いのが理由。そこで、わが武雄市の保険加入の状況を調査してみた。保険には入っているが、民間会社でなく、(社)全国市有物件災害共済会という組織に入っていて、保険の種類としては、四つに分類

- ① 公用車や建物の損害保険
- ② 道路の傷責任損害保険
- ③ 市道三百七十六km、林道三十km
- ④ 武雄北中技術家庭科室がある。
- ⑤ また、建物火災は、日十年四月
- ⑥ 最近の請求としては、車事故が日八年に二件、日九年に二件

保険の種類	1年の保険料(万円)	最近の請求額(万円)
車両	170	H8 (98) H9 (90)
建物	258	1,120
道路	25	H8 (30) H9 (4)
施設・行	368	12
公金	8	0

編集後記と今後のプラン

今年、日十二年に、介護保険や図書館や病院開設がスタートする前の最終準備。また、今後十年先を決める総合計画策定の年で「市民参加行政、元年」としたい。私は、十一年の心は、志と考えて目的意識をもって、市民の目と心で、更に力強く進む決意です。追信 次回の通信は、選挙期間との関係で、三月末日発行予定!

アルバイト募集 ボランティア

政治活動や選挙運動の手伝いを求めています。
※短時間でも結構です。
新しい武雄を作る会
連絡先 ☎23-0750 宮本まで